

PERSONAS LUGARES Y COSAS

Una obra de **Duncan Macmillan**

Dirigida por **Pablo Messiez**



NOTA DEL DIRECTOR

En **Personas, lugares y cosas**, Duncan Macmillan acompaña los días del proceso de desintoxicación de Emma junto a un grupo de pacientes con casos de consumo problemático de sustancias.

Ella es actriz y llega al Centro luego de, aparentemente, haber tocado fondo.

Ya en la primera acotación de la obra el autor nos dice: "Vemos lo que ella ve", dejando así que las escenas se vean afectadas por la percepción de una **mujer bajo la influencia**, y diciéndonos a la vez que ella es también, al menos por un rato, nosotros.

En la misma acotación inicial, continúa: "Cuando la escena cambia en torno a ella, Emma es consciente de lo que pasa".

Y es en el final de esta frase donde se intuye la apuesta ideológica de la obra.

Emma -nosotros- somos conscientes de lo que pasa. El cuerpo siempre sabe lo que pasa. El problema es que muchas veces nos cuesta escucharlo.

Lejos de plantear un mundo dividido en adictos y no adictos, o de pensar el consumo problemático como algo cercano a la fatalidad, Emma, puede reconocerse responsable. Saber que desde su lugar de privilegio está eligiendo -como en el teatro- hacer lo que hace y darle su vida a ello.

Aunque cueste aceptar como elección del propio cuerpo el lastimarse.

Es el reconocimiento de esa complejidad lo que le permite ver su deseo y entender entonces que si se trata de elegir, mejor elegir aquello que brinde más alegría que tristeza. Más vida que muerte. Aquello que aumente su potencia de obrar. En definitiva, elegir actuar. Decir: estoy aquí, esta es mi vida. Y hacerse cargo.

Porque Emma sabe que la vida es tan real -o tan irreal- como el teatro. Que se trata de pactos que vamos aceptando y que por lo tanto, podemos cambiar.

Pero no es este un drama didáctico moralizante. En todo caso es un planteo ético acerca de cómo gestionamos el dolor y el placer. Todos los argumentos, como si se tratara de una tragedia griega, son de una solidez que convence. También como en las tragedias, hay personajes y coro, y una tensión constante e irresoluble entre lo apolíneo y lo dionisiaco. Entre la lógica de la razón y los misterios del cuerpo.

Personas, lugares y cosas no busca sentar cátedra sobre ninguna cuestión (la obra se cierra con un "Por qué" suspendido en el aire) sino poner en escena -con lucidez, humor y afecto- la complejidad, el absurdo y la maravilla de estar vivos.

PABLO MESSIEZ

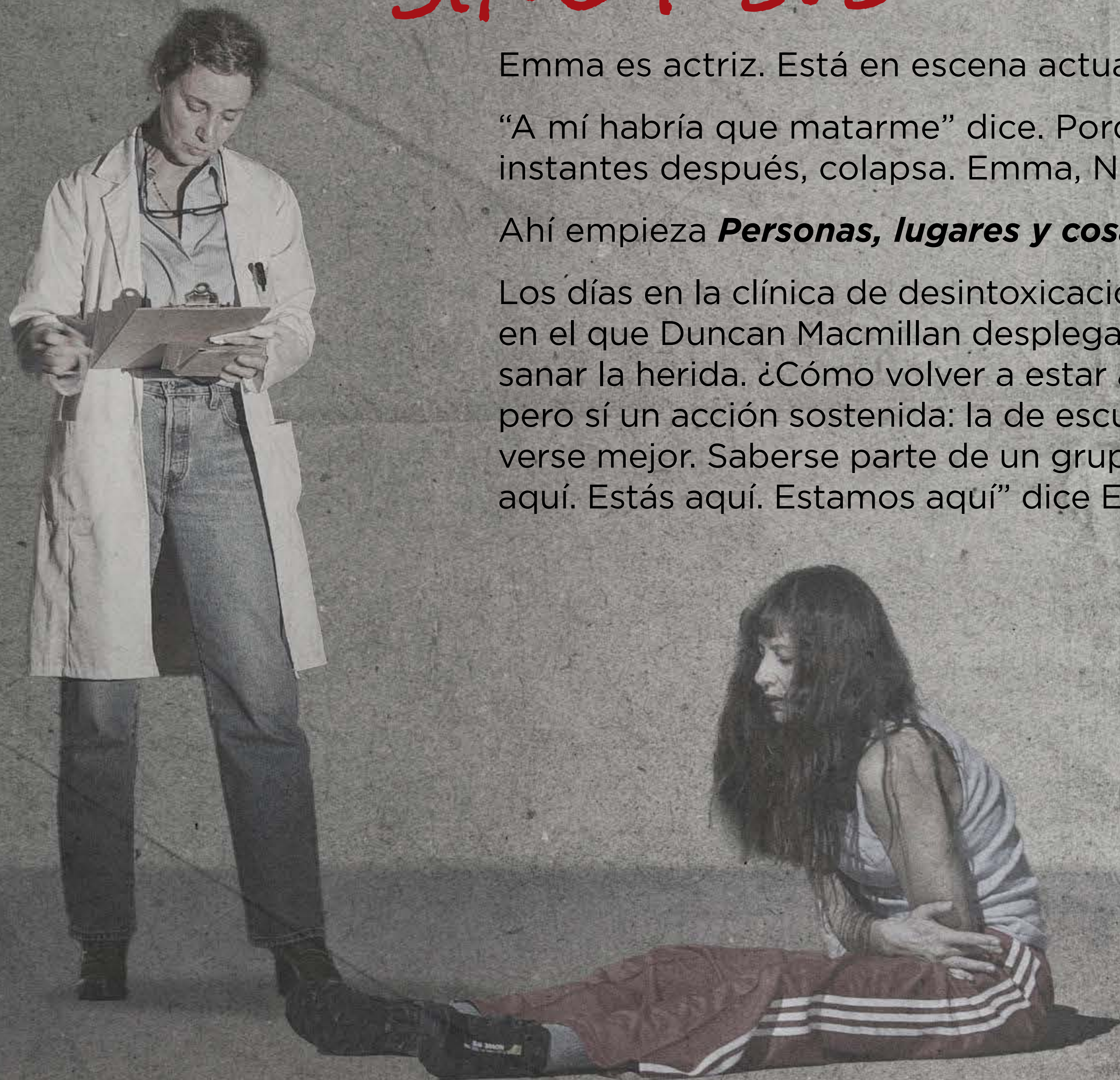
SINOPSIS

Emma es actriz. Está en escena actuando el papel protagonista de ***La gaviota***.

“A mí habría que matarme” dice. Porque lo pone el texto, pero también porque lo piensa. Y unos instantes después, colapsa. Emma, Nina y todo. Ahí empezará su viaje hacia la recuperación.

Ahí empieza ***Personas, lugares y cosas***.

Los días en la clínica de desintoxicación junto al grupo de profesionales y pacientes serán el marco en el que Duncan Macmillan desplegará este viaje hacia el corazón del trauma, en la búsqueda por sanar la herida. ¿Cómo volver a estar aquí, después de tanto querer irse? En la obra no hay certezas pero sí una acción sostenida: la de escuchar. Escuchar a los otros, dejar de mirarse por un rato. Y así, verse mejor. Saberse parte de un grupo que conoce tanto del placer como del sufrimiento. “Estoy aquí. Estás aquí. Estamos aquí” dice Emma. Y algo del dolor se calma al saberse cerca.





Pablo Messiez ha creado un espectáculo fascinante. La actriz lo llena de verdad, de angustia, de aristas; su trabajo puede definirse como portentoso e hipnótico.

ABC

‘Personas, lugares y cosas’: Irene Escolar apuesta y gana. La actriz exprime sus dotes interpretativas en un espectáculo en el que la puesta en escena de Pablo Messiez actúa como un personaje más.

El País

Macmillan va tejiendo una historia que atrapa, que Messiez sigue con ritmo apabullante y que Escolar borda.

Escolar se sabe reina del escenario. Toda la platea está con ella.

Estamos ante uno de los montajes del año, es indudable.

Pablo Caruana - ElDiario.es

Una función es como un cóctel: cuando todos los ingredientes funcionan en su justa medida, se produce la magia del teatro. Eso es lo que ocurre con Personas, lugares y cosas.

Una magistral Irene Escolar. Te la crees como si te estuviera contando su propia vida. Durante dos horas vamos a acompañarla en los momentos más duros, donde se rompe por completo, y tú con ella.

Shangay

Personas, lugares y cosas es una de las grandes revelaciones de la temporada, dirigida por Pablo Messiez con una precisión que sacude al espectador de principio a fin.

Lo que hace Irene Escolar en Personas, lugares y cosas es sobrehumano. Su transformación es brutal. Tiene una capacidad expresiva y una presencia que te dejan con la boca abierta.

Una rave en el corazón del Teatro Español.

Nouarte Magazine

La bataille d'Emma est touchante et terriblement bien retranscrite. C'est une superbe mise en scène. Un grand moment théâtral.

Théâtre a Gogo

Una inmensa Irene Escolar muestra las vísceras de la adicción. La actriz llena de intensidad hasta el último rincón del Teatro Español.

The Objective

Personas, lugares y cosas es una obra excepcional. En Personas, lugares y cosas, Irene Escolar ofrece una de las interpretaciones más radicales, vulnerables y técnicamente complejas de su carrera.

Artículo 14

Irene Escolar, que está sencillamente descomunal: se deja la piel, el esqueleto y hasta el aire sobre el escenario.

La obra se adentra en el abismo de las adicciones, en esa línea fina entre la lucidez y la caída, entre el deseo de control y la necesidad de rendirse. Habla de lo que pasa cuando uno se enfrenta a sí mismo sin red. Es dura, luminosa y tan humana que duele, y aun así tiene en ciertos tramos un humor certero, propicio y afilado, provocando ese tipo de risa unánime que recorre la sala.

Palabra: es La obra de este año 2025.

Claudia Saiz - ELLE



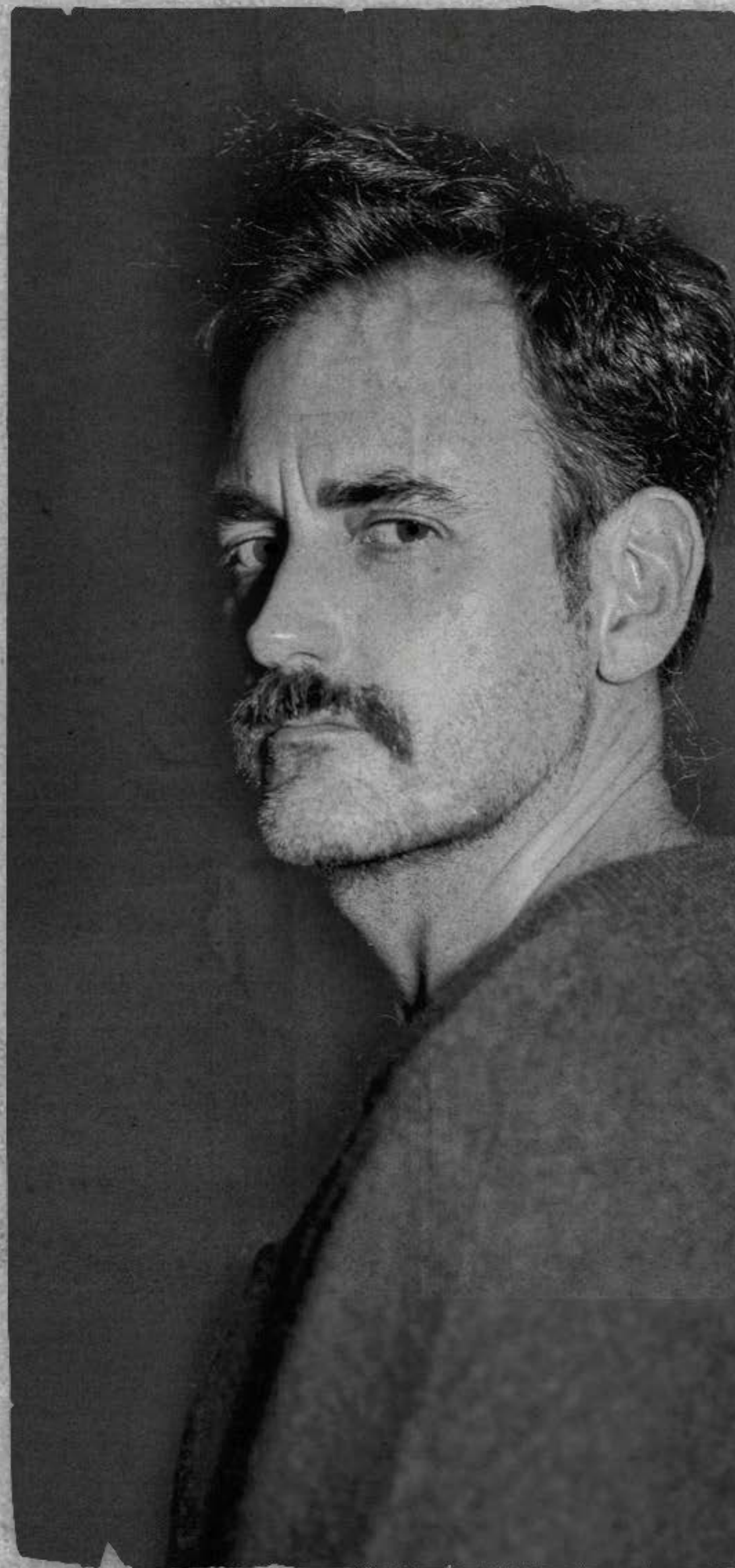
PABLO MESSIEZ

(ADAPTACIÓN Y DIRECCIÓN)

Pablo Messiez es actor, autor y director de teatro. Nacido en 1974 en la ciudad de Buenos Aires, desde el año 2009 vive y trabaja en Madrid. Entre sus textos se destacan Los ojos, Las Canciones, Todo el tiempo del mundo o La voluntad de creer.

Además de estas y otras obras de su autoría ha puesto en escena textos de Samuel Beckett, Federico García Lorca o Jean Genet, entre otros. En el año 2015 recibió el Premio Max a la mejor dirección por su montaje de La piedra oscura de Alberto Conejero para el Centro Dramático Nacional. En 2018 resultó finalista de los Premios Valle Inclán por su puesta en escena del texto de Santiago Loza He nacido para verte sonreír para el Teatro de la Abadía. Y este año, su montaje de La voluntad de creer ha ganado el Premio Max y el Premio Godot a Mejor Obra del año, además del Premio Godot al mejor texto, y nominación a mejor dirección de la Asociación de Directores de Escena de España.

En diciembre de 2023 estrenó Los gestos, texto de su autoría, en coproducción con el Centro Dramático Nacional y Teatro Kamikaze.



IRENE ESCOLAR

Irene Escolar ha participado en 23 películas y 28 obras de teatro, con algunos de los mejores directores de la escena española y europea.

Su primer papel protagonista en cine, en Un otoño sin Berlín, le valió una mención especial en el Festival de San Sebastián y el Goya a la mejor actriz revelación. Tras participar en Competencia Oficial (2021), dirigida por Gastón Duprat y Mariano Cohn y protagonizada por Penélope Cruz y Antonio Banderas, formó parte del elenco de la última película de Jonás Trueba, Tenéis que venir a verla (2021) y de Las chicas están bien (2022) dirigida por Itsaso Arana y que estuvo en Sección Oficial en el Festival de Karolvy Vary. Otros títulos de su filmografía son El séptimo día (Carlos Saura, 2003), Los girasoles ciegos (José Luis Cuerda, 2007) o Bajo la piel de lobo (Samu Fuentes, 2017).

Entre sus trabajos destacan el proyecto Escenario O, en el que es, junto a Bárbara Lennie, intérprete, creadora y productora ejecutiva, y la serie Dime quién soy, en la que da vida a la protagonista, estrenada en 2020 en el Festival de San Sebastián.





JAVIER BALLESTEROS

Actor, director y dramaturgo madrileño. Formado en interpretación con Juan Carlos Corazza, Fernanda Orazi, Manuel Morón, Hernán Gené y Fernando Piernas, entre otros. En teatro participa en Los Brutos de Roberto Martín-Maiztegui en Teatro Valle-Inclán, Electra de Fernanda Orazi en La Abadía (Premio Max 2024 a Mejor Espectáculo Revelación y Mejor Adaptación), Qué no..? de Jesús Cracio en Naves del Español, La incertidumbre de Pablo Remón en el María Guerrero, Ficciones y Cluster de la compañía Exlímite en Teatros del Canal y Naves del Español, Las Canciones de Pablo Messiez en Teatro Kamikaze y en La Ola de Marc Montserrat Drukker en el Teatro Valle-Inclán.

Actualmente es reparto principal en la serie Respira de Netflix, y le hemos podido ver en otras series como Vestidas de azul, Los Artistas, Las largas sombras o Cardo, y en los largometrajes Sordo de Alfonso Cortés Cavanillas y Como la Espuma, de Roberto Pérez-Toledo.



TOMÁS DEL ESTAL

Es un actor que ha trabajado en Cine, Televisión y Teatro. Su primer trabajo profesional fue con La Fura dels Baus (1992) en la Inauguración de las Olimpiadas de Barcelona. Ciudad donde residía.

En Barcelona participó como actor de reparto en la serie de TV3 "Nissaga de Poder" (1997); "Pepe Carvalho" (2003) y Películas como "Volverás" (2002) de Antonio Chavarrías y "Le meilleur commerce du monde" (2004) de Bruno Gantillon. En teatro interpretó a EDMOND de David Mamet (1999) dirigida por Tony Kitlinski.

En la década de los 90 empezó a alternar trabajos entre Barcelona y Madrid, ciudad en la que acabaría residiendo. Desde entonces ha participado en gran variedad de películas y series de TV, alternando con proyectos teatrales, como "Hamlet García" y "La vida en Chándal" ambas de Miguel Morillo, estrenadas en la sala Cuarta Pared en aquellos tiempos de recién llegado a la ciudad. Más tarde vinieron "Ricardo II" dirigida por Adrián Daumas y "Lúcido" dirigida por Amelia Ochandiano.



BRAYS EFE

Brays Efe se mueve como pez en el agua entre el underground y el mainstream. Nacido en Las Palmas de Gran Canaria, criado entre Galicia y La Rioja, se trasladó a Madrid para estudiar Comunicación Audiovisual en la Universidad Complutense.

Como actor destaca su trabajo en Paquita Salas, serie de Javier Calvo y Javier Ambrossi por cuyo trabajo recibió el Premio Feroz en su primera temporada. Sus últimos trabajos han sido Por H o por B de Manuela Burlo y Raúl Navarro, Orígenes secretos, de David Galán Galindo, El fantástico caso del Golem, dirigido por Burnin Percebes y Caída Libre de Belén Rueda. Le queda por estrenar Morir Todas las noches de Ernesto Contreras (México).

Ha escrito y dirigido sus propios cortometrajes, ha presentado distintos formatos on-line como El Tea Party de Mario y Alaska y Yasss, ha colaborado en medios como en ICON, Vice o I-D y en programas como Antes de que sea tarde y A vivir Madrid de la Cadena SER.



SONIA ALMARCHA

Sonia Almarcha es una actriz española (Alicante), de cine, teatro y televisión. A la edad de 28 años tuvo su primera aparición en la serie de televisión ¡Ay señor, señor! y, desde entonces, apareció en series como Manos a la obra, Hospital Central, Abogados, Génesis, etc. En 2000 debutó en el cine con la película Las Razones De Mis Amigos, si bien su primera gran oportunidad en el séptimo arte le llegó en 2007 con el papel protagonista en la película de La Soledad dirigida por Jaime Rosales por el cual ganó el Premio de la Unión de Actores a la Mejor Actriz Revelación.

Después de actuar en algunas películas y series como Orson West (por el cual fue nominada al Premio de la Unión de Actores a Mejor Actriz), Amador, La Puerta Abierta, El Don De Alba, Crematorio o Vis a vis, en 2016 forma parte del reparto de la exitosa película El Reino dirigida por Rodrigo Sorogoyen que fue nominada a Mejor Película en Los Goya y a título personal Sonia, también, fue nominada a Mejor Actriz de Reparto por la Unión de Actores.



CLAUDIA FACI

Claudia Faci es actriz, dramaturga, coreógrafa, bailarina, docente y autora independiente.

Como intérprete ha participado en todo tipo de producciones de danza y teatro así como en algunas de cine y televisión. Entre 2006 y 2020 su actividad se centró en la creación para ofrecer una peculiar visión de las artes escénicas a través de una obra que se nutre de su experiencia en los ámbitos de la danza, el teatro, la performance y la literatura. Sus propuestas actúan directamente sobre las relaciones que sostienen el edificio del teatro desdibujando los límites entre el sujeto y el objeto, entre quien mira y quien recibe la mirada, e invitan a reflexionar sobre la noción de autoría tal y como se establece en las leyes del mercado. Con ellas ha participado en festivales internacionales como Escena Contemporánea, Temporada Alta, Festival de Otoño, Festival Grec o Chantiers d'Europe, entre otros.

Algunos de sus textos han sido publicados por Pliegos de Danza y Teatro y Ediciones Invasoras.

Ha colaborado con artistas tan diversos como Chantal Maillard, Mónica Valenciano, Jaime Conde-Salazar, Fernando Renjifo, Óscar Villegas, Pablo Messiez, Lucas Condró, Marta Azparren o los colectivos MaDam y Terrorismo de Autor.



DANIEL JUMILLAS

A los 9 años participa en la película Días de fútbol, de David Serrano y es ahí donde decide formarse como actor. Pronto entra en la escuela Cuarta Pared, y a su vez realiza cursos como “Entra en escena”, con Juan Pastor. Estudia Bachillerato de Artes escénicas, Música y Danza, compaginándolo con algunos trabajos en series de televisión como El comisario, Maneras de sobrevivir, ¿Hay alguien ahí? y Águila Roja; y sigue sus estudios en el Laboratorio de Teatro William Layton y maestros con Arnold Taraborrelli, Pablo Messiez y Claudio Tolcachir.

Ha trabajado en: El Auto sacramental de La Vida es Sueño, dir. Carlos Tuñón (CNTC), El sueño de la vida de Alberto Conejero (Teatro Español), Juegos para toda la familia de Sergio Martínez Vila (CDN), Ushuaia de Alberto Conejero (Teatro Español), Papel de José Padilla (Teatro Pavón), Yogur Piano de Gon Ramos (CDN), entre otras.

En televisión ha trabajado en series como El centro para Movistar +, Sueños de Libertad para Antena3, Apagón para Movistar +, La última para Disney +, Estoy vivo para TVE, La Zona y Todo por el juego para Movistar +; y en películas como Todo Arde de Samantha López y Cuando los ángeles duermen de Gonzalo Bendala.



MÓNICA ACEVEDO

Actriz, directora, docente y autora escénica con experiencia en diversos proyectos artísticos realizados en Chile, Argentina y España.

Nació en Mendoza, Argentina, y fue criada en Santiago de Chile. Allí, obtuvo el título profesional de Actriz en la Universidad Católica de Chile (2006). También estudió actuación cinematográfica en la Escuela Matus Actores (2008) y dirección teatral en el máster de la Universidad de Chile (2010). En Argentina, cursó la Maestría en Teatro y Artes Performáticas de la Universidad Nacional de las Artes (2014) y residió en Buenos Aires hasta mediados del 2022, cuando se mudó a Madrid.

Desde el 2015 al 2022 fue coordinadora general del Teatro Timbre4 y coordinadora artística del Festival Internacional Temporada Alta en Buenos Aires, además de generar proyectos escénicos y curar algunos ciclos de dramaturgia contemporánea francesa y española.



BLANCA JAVALOY

Actriz barcelonesa formada en interpretación con profesores como Cristina Rota, Darío Facal, Manuel Carrasco o Carol López, y en danza con Anna Malerás, Mónica Runde y Eliane Capitoni, entre otros.

Ha participado en series como El Fin de la Comedia, creada por Miguel Esteban y Raúl Navarro, nominada al Emmy Internacional a Mejor serie de comedia, Mamen Mayo creada por Eduard Sola y Miguel Ángel Faura, Seftape, producida por Filmin y Filmax y dirigida por Bàrbara Farré y pendientes de estrenar Cochinas de Carlos del Hoyo e Irene Bohoyo y dirigida por Andrea Jaurrieta, Laura Campos y Nuria Gago y Yo siempre a veces producida por Suma Content y dirigida por Claudia Costafreda y Ginesta Gindal.

Ha formado parte del Col·lectiu Las Huecas en la obra de teatro De l'Amistat, compañía residente en la Sala Beckett, estrenada en el festival Temporada Alta y ganadora del premio Timeout al Mejor Espectáculo 2024.

Combina su profesión de actriz con la dirección de casting, trabajando junto a directores como Borja Soler, Carlos Marques Marcet, Claudia Costafreda, David Pinillos, Ion de Sosa, entre otros.



MANUEL EGOZKUE

Manuel Egozkue es un artista multidisciplinar que trabaja en la intersección entre música electrónica, danza, teatro y cine. Desarrolla su práctica entre la escena y el sonido, y es co-creador junto a Javiera Paz de la compañía A Tempo de Furia, desde donde exploran dispositivos escénicos radicales como Plétorico o Fiesta Intensiva, presentados en España, Argentina, Chile y Bulgaria.

Como intérprete, ha trabajado con referentes de la escena contemporánea como La Tristura (Future Lovers), Pablo Messiez (Los Gestos) o Carlos Marquerie y Niño de Elche (Poeta en Nueva York). Su participación se despliega entre el cuerpo, el texto y la música en vivo, construyendo presencias complejas y sensibles.

En cine, coprotagoniza junto a Lola Dueñas y Ana Torrent la película Sobre todo de noche, dirigida por Víctor Iriarte, estrenada en la 80a Mostra de Venecia. También ha participado en el cortometraje Arquitectura emocional 1959 de Elías León Siminiani, ganador del Premio Goya.



JOSEFINA GOROSTIZA (MOVIMIENTO ESCÉNICO)

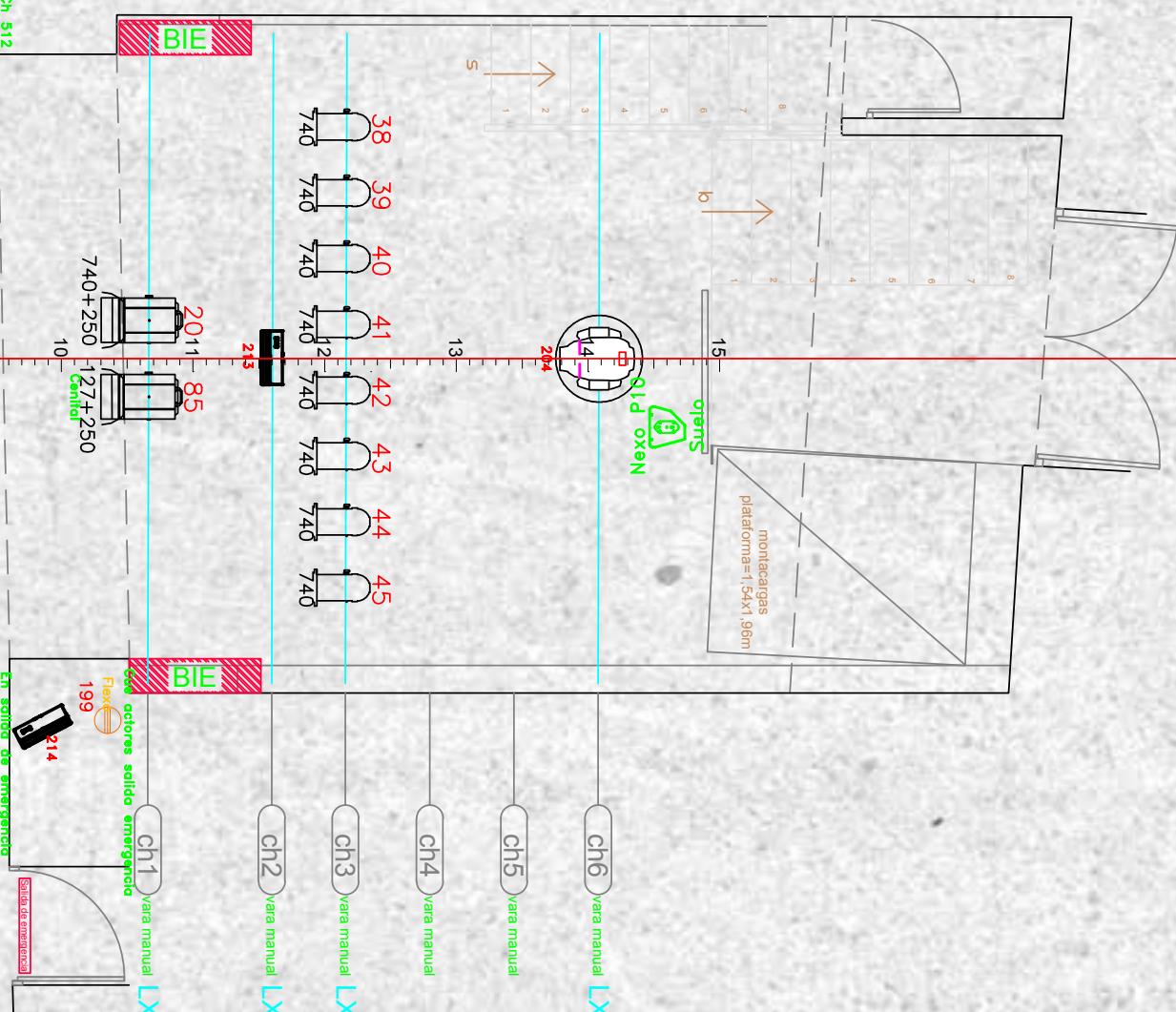
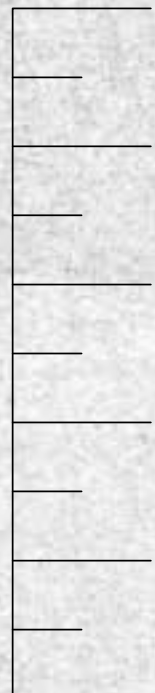
Directora. Coreógrafa. Intérprete.

Licenciada en Composición Coreográfica en la Universidad Nacional del Arte en la Ciudad de Buenos Aires (Argentina), Máster en Práctica Escénica y Cultura Visual coordinado por el Museo Reina Sofía, Universidad de Castilla-La Mancha y ARTEA (España). Su búsqueda se centra en el trabajo del movimiento, entendiendo al cuerpo como una enorme potencia creativa. Recibió becas y subsidios del Fondo Nacional de las Artes, Prodanza, Instituto Nacional de Teatro y la Bienal de Arte Joven. Participó de festivales en Argentina, Uruguay, Brasil, Chile, Bolivia, Costa Rica, México, Bélgica, Italia, Suiza, Portugal, Inglaterra, España, Australia, Alemania.

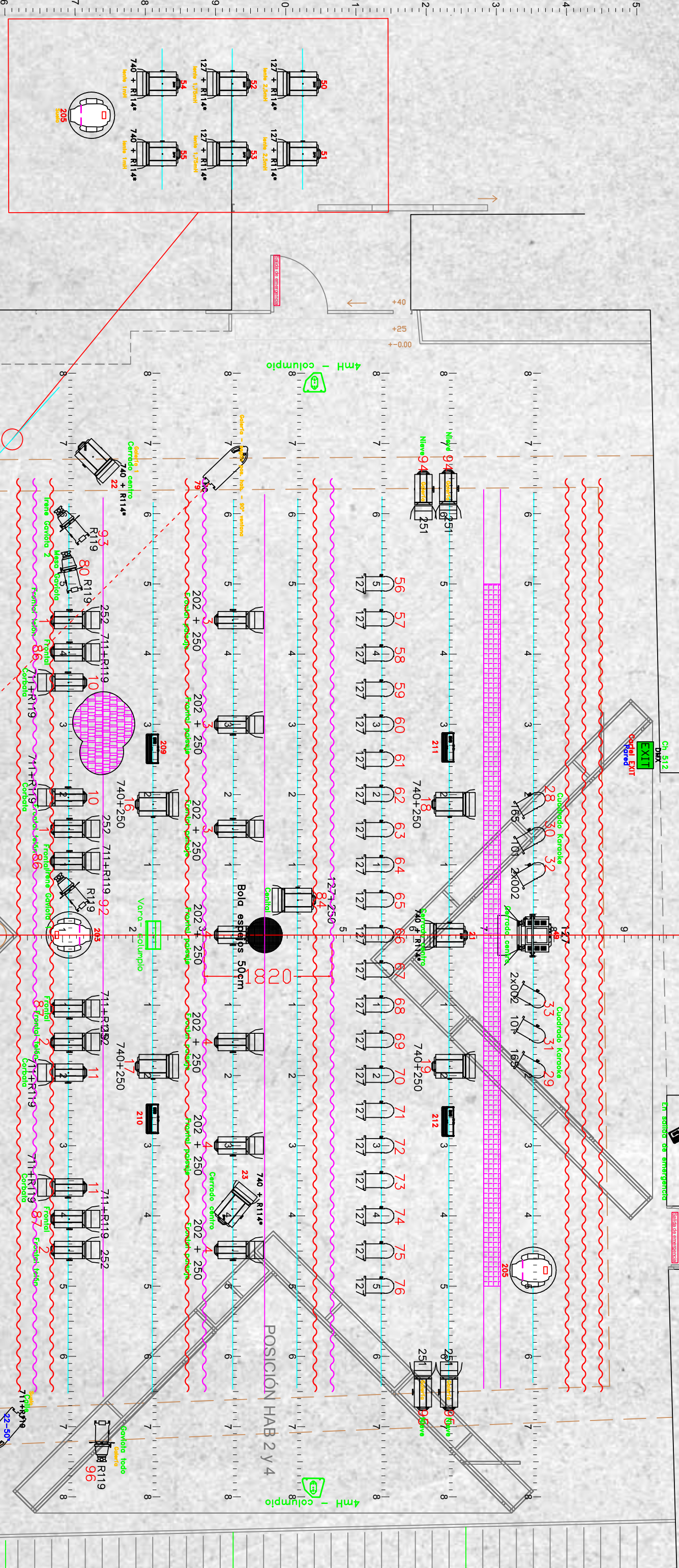
altura general varas peine = 14.90mts
13. A, 14, 26, B, 35, 36: varas con diferente altura (ver corte)
ch1-8 varas chaceña h=8.00mts

LÍMITES MÁXIMOS DE TRABAJO

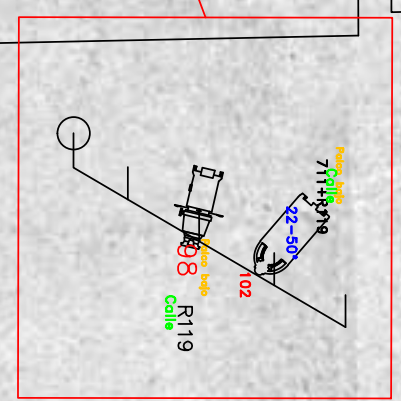
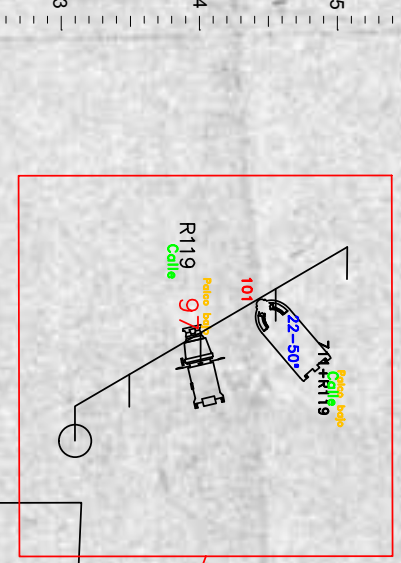
0 m. 1 m. 2 m. 3 m. 4 m. 5 m.



BIF y salidas de emergencia deben de quedar despejadas de cualquier obstáculo



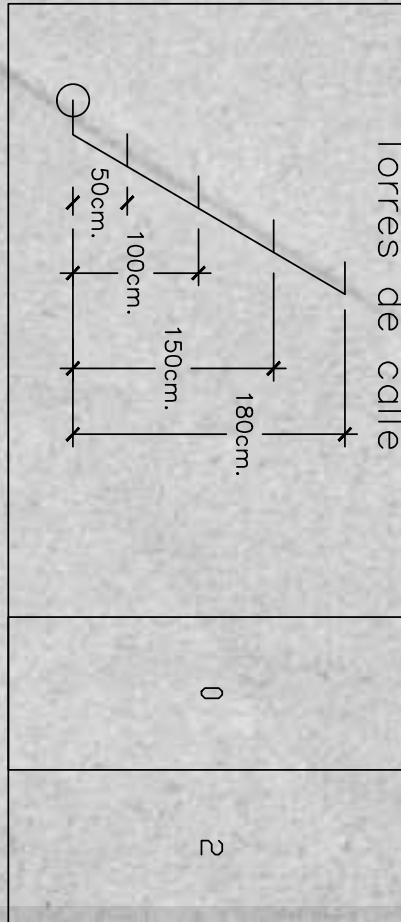
- 36 Iluminación peaje - iluminación para en función
- 35 Iluminación peaje - iluminación para en función
- 34 PVC
- 33 PVC
- 32 FORO
- 31 LX
- 30 LX
- 29 LX
- 28 LX
- 27 LX
- 26 LX
- 25 LX
- 24 LX
- 23 LX
- 22 LX
- 21 LX
- 20 LX
- 19 LX
- 18 LX
- 17 LX
- 16 BOLA ESPEJOS
- 15 Iluminación peaje - iluminación para en función
- 14 Iluminación peaje - iluminación para en función
- 13 Iluminación peaje - iluminación para en función
- 12 TELÓN - juega en función
- 11 BAMBALINA - juega en función
- 10 LX + AV
- 9 LX + AV
- 8 LX + AV
- 7 LX + AV
- 6 LX + AV
- 5 LX + AV
- 4 LX + AV
- 3 LX + AV
- 2 LX + AV
- 1 BAMBALINA - juega en función
- TELÓN



PERSONAS, LUGARES Y COSAS
DIRECCIÓN: PABLO MESSIEZ
DISEÑO ILUMINACIÓN: CARLOS MARQUERIE
PLANO: DAVID BENITO
649073298
davidbenitoplcon@gmail.com

LEYENDA

Bloque	Descripción	Stock	En Uso
	PC 1KW	20	23
	PC 2KW	20	22
	FR 5KW	0	1
	PAR64 CP60	-50-	35
	ETC S4 25-50°	20	14
	ADB WARP 22-50°	10	12
	ADB WARP 12-50°	18	6
	CHAUVET OVATION CYC	8	8
	CAMERO OPUS SPS	6	6
	SOPORTE SUELO	0	1





FICHA ARTÍSTICA

Autor: **Duncan Macmillan**

Adaptación y dirección: **Pablo Messiez**

REPARTO (POR ORDEN DE INTERVENCIÓN)

Emma: **Irene Escolar**

Konstantin/ Marc: **Javier Ballesteros**

Pol/ Padre: **Tomás del Estal**

Pastor: **Brays Efe**

Doctora/ Terapeuta/ Madre: **Sonia Almarcha**

Charlotte: **Claudia Faci**

Juan: **Daniel Jumillas**

Laura/ Enfermera: **Mónica Acevedo**

Moni/ Enfermera: **Blanca Javaloy**

T: **Manuel Egozkue**

Doble de Emma: **Josefina Gorostiza**

Escenografía: **Max Glaenzel**

Vestuario: **Silvia Delagneau**

Iluminación: **Carlos Marquerie**

Espacio sonoro y Música original: **Óscar G. Villegas**

Movimiento escénico: **Josefina Gorostiza**

Ayudante de dirección: **Miguel Valentín**

Ayudante de escenografía: **Gonzalo Acero**

Ayudante de vestuario: **Beatriz Carballo**

Residente de ayudantía de dirección: **Ares B. Fernández**

Fotografía cartel: **Pablo Zamora Fotografía**

Fotografía de escena: **Mario Zamora**

EQUIPO TÉCNICO COMPAÑÍA

Regiduría: **Ana Gómez Salamanca**

Iluminación: **David Benito**

Sonido: **Ale de Miguel y Arsenio Fernández**

Maquinaria: **Miguel Angel Jiménez Marrupe y Emilio Enríquez**

Sastrería: **Estrella Baltasar**

Ayte. de producción: **Aurora Carragal**

Realización escenografía y atrezzo: **Readest Montajes, Big Image**

Realización gaviota: **Jaime Polo**

Realización vestuario: **Iñaki Cobos, Crin escénica**

PRODUCCIÓN

Producción: **Ignacio Salazar-Simpson**

Producción ejecutiva:

Alicia Calôt e Irene Escolar

Producción:

Mogambo y Teatro Español
con la colaboración del **Teatro Calderón de Valladolid**

AGRADECIMIENTOS:

Ruy Arroyo (fundador Charlas adictivas y especialista en el tratamiento de las adicciones), **Francisco Pereña, Juan Carlos de Vicente** (Gabinete Asistencia Médico Psicológica), **Alicia Moreno, Mar Montáñez, Carlos Marqués-Marcet, Carmen Marcet, Pablo Zamora, Jesús Rodríguez Pyn, Irene Vivas, Sala 25, Manoir de la Moissie, Rocío E.Viñolo y CREA SGR.**

DISEÑO GRÁFICO DEL DOSSIER

Pablo Vallejo / <https://señorvallejo.com/>

CONTACTO

Elena Martínez

Distribución +34 629 15 95 37

elena.artesescenicas@gmail.com

<https://elenaartesescenicas.es>

Alicia Calôt

Producción +34 637 51 54 86

aliciacalot@gmail.com

MOGAMBO



TEATRO
ESPAÑOL

CONTACTO

Elena Martínez

Distribución +34 629 15 95 37
elena.artesescenicas@gmail.com
<https://elenaartesescenicas.es>